



mineral resources
& energy

Department:
Mineral Resources and Energy
REPUBLIC OF SOUTH AFRICA

**MMANUALE O O NTSHITSWENG GO YA KA
KAROLO 14
YA MOLA WA THOTLOETSO YA GO NEWA
TSHEDIMOSETSO, WA KA 2000 (MOLAO WA BO 2
WA KA 2000**

Lenaane la Diteng

1. MATSENO.....	3
2. DITLHALOSO.....	3
3. KAELO YA BALAOADI YA TSHEDIMOSSETSO KA MOLAO	5
4. KA GA LEFAPHA.....	5
5.	
TSHEDIMOSSETSO EO E KA DIRISEDIWANG GO IKGOLAGANYA LE MOTLHANKEDI WA TSHEDIMOSSETSO LE BATLATSA- MOTLHANKEDI WA TSHEDIMOSSETSO	7
6. SETLHOGO LE DITLHOPHA TSA TSHEDIMOSSETSO E E TSHWERWENG KE LEFAPHA.....	11
7. GO ITHAOPELA GO SENOLA TSHEDIMOSSETSO LE TSHEDIMOSSETSO E E LENG TENG	14
8. MEKGWATSAMAISO E E LA TELWANG YA GO KOPA GO NEWA DIREKOTO.	16
9. TSHWANELO YA GO DIRA BOIKUELO MO TENG GA SETHEO KGOTSA KOPO E E YANG KWA KGOTLATSHEKELONG YA GO NEWA THUSO	17
10. DINGONGOREGO GO MOLAADI WA TSHEDIMOSSETSO	18
11. DITHULAGANYO TSA GO TSAYA KAROLO MO GO TLHAMENG PHOLISI GO YA KA KAROLO 14(1)(b) YA PAIA.	18
12. TSHEDIMOSSETSO KA GA TSHIRELETSO YA TSHEDIMOSSETSO YA PORAEFETE JAAKA GO TLHALOSIWA MO KAROLO 14(1)(c) OF PAIA.....	19
13. GO TLHABOLOWA GA MMANUALE ONO LE GO NNA TENG GA ONE JAAKA GO TLHALOSIWA GO KAROLO 14(2) YA PAIA.....	24

MAMETLELELO A: FOROMO YA GO DIRA KOPO

MAMETLELELO B: FOROMO YA GO DIRA BOIKUELO

MAMETLELELO C: DITUEDISO TSA DITLAMO TSA PUSO

1. MATSENO

Karolo 32(1)(a) ya Molaotheo wa Repaboliki ya Aforika Borwa, wa ka 1996 e tlhalosa gore mongwe le mongwe o na le tshwanelo ya go nwa tshedimose tso epe fela e e tshwerweng ke puso le tshedimose tso epe e e tshwerweng ke motho yo mongwe e e batlegang ya go diragadiwa ga ditshwanelo dipe kgotsa go di sireletsa. Molao wa Thotloetso ya go Nwa Tshedimose tso, wa ka 2000 (Molao wa bo 2 wa ka 2000) (o morago ga fano re tla o bitsang “PAIA”) ke molao wa bosetšhaba o o tlhometsweng gore go diragadiwe tshwanelo ya molaotheo ya go kgona go nwa tshedimose tso.

PAIA e naya Ma-Aforika Borwa otlhe tshwanelo ya go nwa tshedimose tso e e mo direktong e e tshwerweng ke puso, ditheo tsa puso le ditlamo tsa poraefete. Go latela fano maikaelelo a PAIA e batlang go a fitlhelela:

- Go tlhomamisa gore Puso e tsaya karolo mo go rotloetseng ditshwanelo tsa batho le tshiamiso mo loagong;
- Go rotloetsa go dirwa ga dilo kwantle ga bofitlha bope le go tlhoma mekgwa ya go ithaopa le e e kafa molaong kgotsa mekgwa-tsamaiso e e dirang gore batho ba nwe ditshwanelo tsa bone tsa nwa tshedimose tso ka bonako, kwantle ga go tura le kwantle ga matsapa ka moo go utlwalang ka gone; le
- Go rotloetsa go dira dilo kwantle ga bofitlha bope, go sikara maikarabelo a ditiro tse motho a di dirileng le go busa ka katlego
ditlamo tsotlhe tsa puso le tsa poraefete, ka go tlhomelela le go ruta botlhe gore ba tlhaloganye ditshwanelo tsa bone go ya ka PAIA gore ba kgone go diragatsa ditshwanelo tsa bone malebana le ditlamo tsa puso le tsa poraefete, le go sekaseka ka kelotlhoko, le go tsaya karolo mo go direng tshwetso e e dirwang ke ditlamo tsa puso tse di amang ditshwanelo tsa bone.

Le fa go ntse jalo, PAIA, e a lemoga gore tshwanelo e e ntseng jalo ya go kgona go nwa tshedimose tso e beetswe dithibelo dingwe tse di nang le mabaka e bile e batla go diragatsa tshwanelo ya molaotheo ya modirakopo ya go nwa tshedimose tso kgatllhanong le tshwanelo ya go gana ka tshedimose tso ga motlhankedi ka ntlha ya mabaka ape a a umakilweng go Karolo 2, Kgaolo 4 ya PAIA. Dithibelo tse di ntseng jalo di a amogelesega go ya ka ditaelo tseno tsa **PAIA** le Molao wa Tshireletso Tshedimose tso ya Poraefete wa bo 4 wa ka 2013 (Protection of Personal Information Act) (o morago ga fano o tla bidiwang “**POPIA**”), ka gonne o tlhalosa maemo a a rileng a ka fa tlase ga one go tla nnang le dithibelo kgotsa dikiletso tsa go nwa tshedimose tso e e tshwerweng ke Puso.

Go ya ka karolo 14 ya PAIA ditlamo tsotlhe tsa puso di tshwanetse go nna le dimmanuale tsa tshedimose tso go thusa motho ope fla yo o batlang go nwa direktoto tsa ditlamo tsa puso. Malebana le kgang eno, Lefapha le itumelela go phasalatsa Mmanuale ono ka tsholofelo ya gore tshedimose tso e o e tshwereng e tla thusa le go tlhomamisa gore dikopo tsotlhe tsa go nwa tshedimose tso di arabiwa ka bonako le ka katlego, mme ka go dira jalo o rotloetsa mekgele le boikaelelo jwa PAIA.

2. DITLHALOSO

Mo melawaneng eno, lefoko kgotsa polelwana epe fela e e neilweng bokao mo teng ga Molao wa Thotloetso ya go Nwa Tshedimose tso, wa ka 200, e tla tswelela ka bokao jo e bo neilweng, ntle le fa bokao joo e nna bo sele ka ntlha ya kgang e sele e go buiwang ka yone -

“Motho yo tshedimose tso e leng ka ga gagwe” e raya motho yo tshedimose tso ya poraefete e amanang le ene;

“Lefapha” le raya Lefapha la Ditsompelo tsa Diminerale mme le tla akaretsa dikantoro tsa lone tse di mo kgaolong;

“Kaelo” e raya kaelo ya gore PAIA e dirisiwa jang ke motho ope fela yo o batlang go dirisa tshwanelo epe fela e go buiwang ka yone mo mo teng ga PAIA le mo teng ga Molao wa Tshireletso ya Tshedimose tso ya Poraefete wa bo 04 wa ka 2013, jaaka go tlhalosiwa go karolo 10 ya PAIA;

“Motlhankedi wa tshedimose tso” o raya Mokaedi-Kakaretso wa Lefapha;

“Molaodi wa Tshedimose tso” o raya Molaodi wa Tshedimose tso yo o tlhomilweng go ya ka karolo 39 ya Molao wa Tshireletso Tshedimose tso ya Poraefete, wa ka 2013;

“Mmanuale” o raya mmanuale o o kwadilweng go ya ka karolo 14 ya Molao ono;

“Molao o o Amanang le Ditsompelo tsa Diminerale le Eneji” o raya molao o o mo serapeng sa 4.2 sa Mmanuale ono;

“PAIA” Molao wa bo2 wa ka2000 wa Thotloetso ya Go Nwa Tshedimose tso;

“Tshedimose tso ya poraefete” e kaya tshedimose tso e amanang le motho wa tlhago yo o kgonang go tlhaolwa le go tshela, go akaretsa le tshedimose tso e e latelang mme ga se yone yotlhe—

- a) tshedimose tso e e amanang le lotso, bong, ima, boemo jwa lenyalo, bosetšhaba, moratshwana kgotsa lotso lwa gagwe, mmala, mokgwa wa thobalano, dingwaga tsa bogodi, pholo ya mo mmeleng kgotsa ya mo tlhaloganyong, boitekanelo, bogole, bodumedi, segakolodi, tumelo, ngwao, puo le tsalo ya motho;
- b) tshedimose tso e e amanang le hisitori ya thuto kgotsa ya tsa kalafi, ya madi, ya bokebekwa kgotsa ya tiro ya motho yoo;
- c) nomore epe e e tlhaolang motho, letshwao, aterese ya imeile, aterese ya bonno, nomore ya mogala, tshedimose tso ya lefelo le a nnang kwa go lone, go tlhaolwa mo mafaratlhatlheng kgotsa kabelotiro epe e nngwe ya motho yono;
- d) tshedimose tso epe fela ya thutatshelo ka motho ;
- e) dikgopolo tsa motho ka namana, maikutlo kgotsa dikeletso tsa gagwe;
- f) molaetsa o o kwadilweng o o rometsweng ke motho o o lebegang kgotsa o ka phepafalo eleng wa poraefete kgotsa wa khupamarama kgotsa molaetsa o mongwe gape o o kwadilweng oo o ka nnang wa senola diteng tsa molaetsa wa ntlha;
- g) maikutlo kgotsa dikgopolo tsa motho yo mongwe kaga motho; le
- h)d) leina la motho fa le tlhaga le na le tshedimose tso e nngwe ya poraefete e e amanang le motho yoo kgotsa moo go tlhagisiwa ga leina ka bolone go tla senolang tshedimose tso e e leng kaga motho yoo,

Mme go sa akaretse tshedimisetso ka ga motho yo o tlhokafetseng dingwaga di feta 20;

“**Modirakopo**” o raya motho yo o kopang go newa rekoto e e nang le tshedimisetso ya poraefete ka ga modirakopo;

“**Modiri/badiri**” e raya motho ope fela yo o direlang, kgotsa yo o tlamelang ka ditirelo, go kgotsa mo boemong jwa, Lefapha mme a bo a amogela kgotsa a na le tshwanelo ya go amogela tuelo nngwe, go akaretsa le badiri botlhe ba leruri, ba nakwana le ba e seng ba nako e e tletseng mmogo le badiri ba dikonteraka;

“**PoPIA**” e raya Molao wa Tshireletso ya Tshedimisetso ya Poraefete wa bo 4 wa ka 2013;

“**rekoto**” e raya tshedimisetso epe fela e e rekotilweng, go sa kgathalesege tsela e e rekotilweng ka yone kgotsa gore e rekotilwe mo go eng, eo lefapha le nang le yone kgotsa eo e leng kafa tlase ga taolo ya Lefapha, go sa kgathalesege gore e ne ya tlhamiwa ke Lefapha kgotsa ga se lone;

“**taolo e e maleba**” e raya Tona ya Ditsompelo Tsa Diminerale le Eneji;

“**kopo**” e raya kopo ya go newa rekoto ya Lefapha;

“**modirakopo**” e raya motho ope fela (kwantle ga setlamo sa puso se go buiwang ka sone go serapa (a) kgotsa (b)(i) sa tlhaloso ya ‘setlamo sa puso’ mo teng ga PAIA, kgotsa motlhankedi wa sone) yo o dirang kopo ya go newa rekoto ya Lefapha e bile o akaretsa motho ope fela yo o dirang mo boemong jwa motho yoo kgotsa modirakopo yoo; mme

“**SAHRC**” e raya Komišine ya Ditshwanelo tsa Batho ya Aforika Borwa..

3. KAELO YA BALAOADI YA TSHEDIMOSSETSO KA MOLAO

Go ya ka karolo 10(1) ya **PAIA**, e e tlhabolotsweng, Molaodi wa Tshedimisetso o tlhabolotse Kaelo ya **PAIA, e la ntlha e neng ya kwala ke SAHRC**. Boikaelelo jwa Kaelo e e umakilweng fa godimo ke go tlamela ka tshedimisetso e e tlhokwang ke motho ope fela yo o batlang go diragatsa tshwanelo epe fela e go buiwang ka yone mo teng ga **PAIA** le mo teng ga **POPIA**. Kaelo eno e tla thusa motho ka mo go kgethegileng, yo gape a bidiwang motho yo tshedimisetso e leng ka ga gagwe, gore a ka kgona go bona jang tshedimisetso ya gagwe kgotsa ya yone go ya ka karolo 23 ya **POPIA**.

Kaelo eno e teng ka dipuo tsotlhe tsa semmuso go tswa go Molaodi wa Tshedimisetso. Dintlha tsa go ikgolaganya le Molaodi wa Tshedimisetso di ka mokgwa o o latelang:

P.O. Box 31533
BRAAMFONTEIN
2017

Mogala: +27 10 023 5200

Webosaete: www.inforegulator.org.za

Imeile: inforeg@justice.gov.za

4. KA GA LEFAPHA

4.1 BOIKARABELO, MAIKEMISETSO LE MAIKAELELO A LEFAPHA

Boikarabelo

Go tlhama setheo sa ditsompelo tsa diminerale le eneji se se rotloetsang kgolo ya ikonomi le tlhabololo, tekatekano mo loagong le go tlhokomela tikologo.

Maikemisetso

Moeteledipele wa go tlisa diphetogo mo Aforika Borwa ka kgolo ya ikonomi le tlhabololo e e kgonang go tshwarelela mo ditheong tsa moepo le eneji

Maikaelelo

go laola, go fetola le go rotloetsa go tlhongwa ga ditheo tsa diminerale le eneji, tse di tlamelang ka eneji e e sa feleng le e e sa tureng gore go nne le kgolo le tlhabololo, le go tlhomamisa gore Ma-Aaforika Borwa otlhe a solegelwa molemo ke khumo ya diminerale tsa naga ya rona.

4.2 MOLAO O O DIRISIWANG KE LEFAPHA

Molao o o tlhomilweng ka ditiragalo go ya ka tatelano ya tsone
Molao wa Meepo le Ditiro, wa ka 1956 (Molao wa bo27 wa ka 1956)
Molao wa Kwadiso ya Makwalotetla a Moepo, wa ka 1967 (Molao wa bo 16 wa ka 1967)
Molao wa Letlole-Kakaretso la Eneji, wa ka 1977 (Molao wa bo 38 wa ka 1977)
Molao wa Dikumo tsa Peteroliamo, wa ka 1977 (Molao wa bo 120 wa ka 1977)
Molao wa Teemane, wa ka 1986 (Molao wa bo 56 wa ka 1986)
Molao wa Thekenoloji ya Diminerale, wa ka 1989 (Molao wa bo 30 wa ka 1989)
Phediso ya Molao wa Lekgotla la Bosetšhaba la Eneji, wa ka 1991 (Act wa bo 95 wa ka 1991)
Molao wa Saense ya Thutofatshe, wa ka 1993 (Molao wa bo 100 wa ka 1993)
Molao wa Eneji ya Nyutlelia, wa ka 1993 (Molao wa bo 131 wa ka 1993)
Molao wa Boitekanelo le Tshireletsego mo Moepong, wa ka1996 (Molao wa bo 29 wa ka 1996)
Molao wa Eneji ya Nyutlelia, wa ka 1999 (Molao wa bo 46 wa ka 1999)

Molao o o tlhomilweng ka ditiragalo go ya ka tatelano ya tsone
Molao wa Balaodi ba Bosetšhaba ba Nyutlelia, wa ka 1999 (Molao wa bo 47 wa ka 1999)
Phediso ya Molao wa Letlole la Diminerale la kwa Lebowa, wa ka 2000 (Molao wa bo 67 wa ka 2000)
Molao wa Gase, wa ka 2001 (Molao wa bo 48 wa ka 2001)
Molao wa Tlhabololo ya Ditsompelo tsa Diminerale le Peteroliamo, wa ka 2002 (Molao wa bo 28 wa ka 2002)
Molao wa Setlamo sa Balaodi ba Gase, wa ka 2002 (Molao wa bo 75 wa ka 2002)
Molao wa Diphaephe tsa Peteroliamo, wa ka 2003 (Molao wa bo 60 wa ka 2003)
Molao wa Makgethwana wa Diphaephe tsa Peteroliamo, wa ka 2004 (Molao wa bo 28 wa ka 2004)
Molao wa Balaodi ba Bosetšhaba ba Eneji, wa ka 2004 (Molao wa bo 40 wa ka 2004)
Molao wa Dimmetale tsa Tlhwatlhwa-Kgolo, wa ka 2005 (Molao wa bo 37 wa ka 2005)
Molao wa Taolo ya Motlakase, wa ka 2006 (Molao wa bo 4 wa ka 2006)
Molao wa Bosetšhaba wa Eneji, wa ka 2008 (Molao wa bo 34 wa ka 2008)
Molao wa Setheo sa Bosetšhaba sa go Latlhwa ga Matlakala a Nyutlelia, wa ka 2008 (Molao wa bo 53 wa ka 2008)

4.3 THULAGANYO YA SETLAMO

4.3.1 Lefapha le na le kantoro ya bosetšhaba e e mo Porofenseng ya Gauteng le Dikantoro tsa Kgaolo tse di farologaneng tse di leng kwa Kapa Botlhaba (East London) Foreisetata (Welkom), KwaZulu-Natal (Durban), Limpopo (Polokwane), Mpumalanga (Witbank) Kopa Bokone (Kimberley), Kapa Bophirima (Cape Town), Gauteng (Pretoria) Bokone Bophirima (Mafikeng).

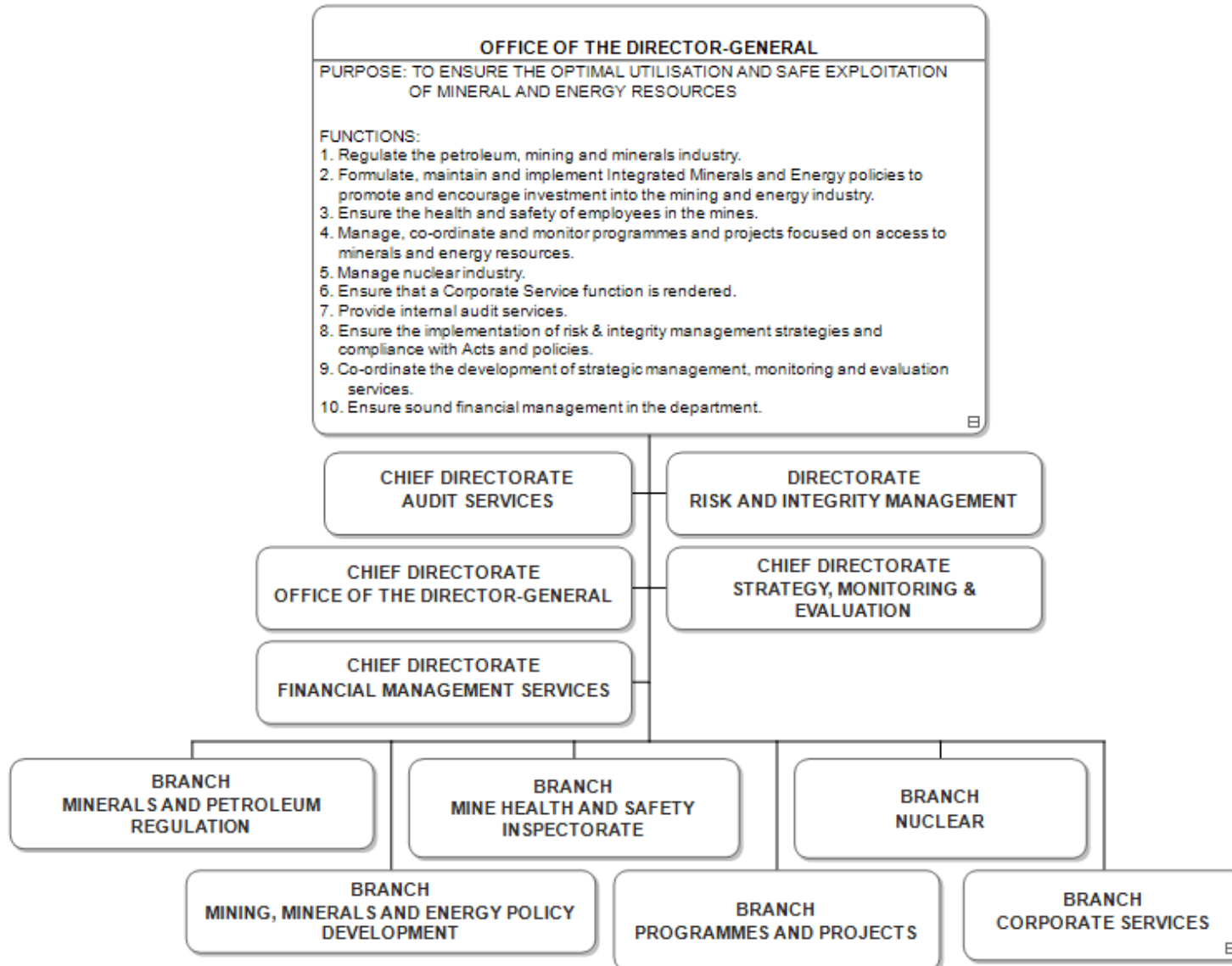
4.3.2 Makala a Lefapha a ka mokgwa o o latelang: (a)

Ditirelo tsa Kgwebo

- (b) Taolo ya Diminerale le Peteroliamo
- (c) Tlhabololo ya Pholisi ya Meepo, Diminerale le Enejl
- (d) Mananeo le Diporojeke
- (e) Nyutlelia
- (f) Tlhatlhobo ya Boitekanelo le Tshireletsego mo Moepong

4.3.3 Thulaganyo ya Lefapha ka Kakaretso e bontshitswe fa tlase:

DEPARTMENT OF MINERAL RESOURCES AND ENERGY



5. **DINTLHAS TSA GO IKGOLAGANYA LE MOTLHANKEDI WA TSHEDIMOSETSO LE BATLATSA-MOTLHANKEDI WA TSHEDIMOSETSO**

5.1 Mothankedi wa
Tshedimosetso:

Rre Jacob Mbele
Mokaedi-Kakaretso
Private Bag X96
PRETORIA
0001

Mothusi wa ga Mokaedi-Kakaretso
Moh Mamabefu Modipa
Mamabefu.Modipa@dmre.gov.za
Nomore ya mogala +27 12 444 3880

5.2 Dikopo **TSOTLHE** tsa go newa direkoto tsa Lefapha, le boikuelo bope jo bo dirwang mo teng ga setheo go ya ka karolo 74 ya PAIA, di tla romelwa gore di ye go sekasekwa ke **Mokaedi-Mogolo: Ditirelo Tsa Semolao** ka mongwe wa mekgwa e e latelang:

(a) Ka poso to-
Department of Mineral Resources and Energy
Private Bag X96
PRETORIA
0001;

(b) Ka seatla go-
Department of Mineral Resources and Energy:
Head Office
2nd Floor Block 2B Trevenna Campus,
Corner Schoeman and Meintjies
Streets,
Arcadia,
Pretoria or,

(c) Ka imeile: paia@dmre.gov.za and diphoko.modiselle@dmre.gov.za

5.3 Batlatsa Batlhankedi ba Tshedimosetso

Batlhankedi ba ba latelang ba tlhophilwe go nna Batlatsa-Batlhankedi ba Tshedimosetso go ya ka karolo 17(1) ya PAIA.

Rre Pieter Alberts
Mokaedi-Mogolo: Ditirelo tsa Semolao
Private Bag X96
PRETORIA
0001
paia@energy.gov.za

Moh Saandhri Naidoo
Mokaedi: Ditirelo tsa Semolao
Private Bag X96
PRETORIA
0001
Saandhri.Naidoo@dmre.gov.za

Moh Rudessa Harris
Mokaedi: Ditirelo tsa Semolao
Private Bag X96
PRETORIA
0001
Rudessa.Harris@dmre.gov.za

Moh Hilda Mhlongo
Mothusa-Mokaedi Kakaretso: Ditirelo tsa Kgwebo
Private Bag X96
PRETORIA
0001
Hilda.Mhlongo@dmre.gov.za

Rre Tseliso Maqubela
Mothusa-Mokaedi Kakaretso: Taolo ya Diminerale le Peteroliamo
Private Bag X96
PRETORIA
0001
Tseliso.Maqubela@dmre.gov.za

Moh Ntokozi Ngcwabe
Mothusa-Mokaedi Kakaretso: Tlhabololo ya Pholisi ya Meepo, Diminerale le Enejl

Private Bag X96
PRETORIA
0001
Ntokozo.Ngcwabe@dmre.gov.za

Rre David Msiza
Motlhatlhabi-Mogolo wa Meepo
Private Bag X96
PRETORIA
0001
David.Msiza@dmre.gov.za
Rre Zizamele Mbambo
Mothusa-Mokaedi Kakaretso: Wa Nyutlelia
Private Bag X96
PRETORIA
0001
Zizamele.Mbambo@dmre.gov.za

Mothusa-Mokaedi Kakaretso wa Nakwana: Mananeo le Diporojeke
Private Bag X96
PRETORIA
0001

Moh Yvonne Chetty
Motlhankedi-Mogolo wa Tsa Ditšhelete
Private Bag X96
PRETORIA
0001
Yvonne.Chetty@dmre.gov.za

Motlhankedi wa Porojeke
Kantoro ya Lenaneo la Motlhagisi yo o Ikemetseng ka Nosi wa Maatla a
Motlakase
Bylsbridge Office Park, Building 9,
Cnr Jean and Olievenhoutbosch Ave,
CENTURION

Rre Kwena Makgohlo
Mokaedi-Mogolo: Tshegetso ya Nakwana le Ditirelo Tsa Tshireletsego
Private Bag X96
PRETORIA
0001
Kwena.Makgohlo@dmre.gov.za

Moh Nthatisi Rapoo
Mokaedi-Mogolo: Lefapha la Tsa Badiri

Private Bag X96
PRETORIA
0001
Nthatisi.Rapoo@dmre.gov.za

Moh Cathy Leso
Motlhankedi-Mogolo wa Tsa Tshedimosetso
Private Bag X96
PRETORIA
0001
Cathy.Leso@dmre.gov.za

6. SETLHOGO LE DITLHOPHA TSA TSHEDIMOSETSO E E TSHWERWENG KE LEFAPHA

Fa tlase fano ke lenaane la ditlhogo tsa direkoto tse Lefapha le di tshwereng le ditlhopha tsa direkoto tseo di welang kafa tlase ga setlhogo sengwe le sengwe. Lenaane leno ga se lone lotlhe mme le ka nna la tlhabololwa gangwe le gape. Direkoto tse di tshwerweng ka fa tlase ga ditlhogo tse di farologaneng ga di ntshiwe fela-fela mme go newa direkoto tseno go ikaegile ka gore di tshwere tshedimosetso efe.

6.1 Thulaganyo ya Semolao le ya Taolo

- Dipholisi tsa Ditsompelo Tsa Diminerale le Eneji
- Molao wa Ditsompelo Tsa Diminerale le Eneji
- Melawana e e ntshitsweng go ya ka Molawana wa Ditsompelo Tsa Diminerale le Eneji;
- Melaotlhomo
- Melao le melawana e mengwe

6.2 Thulaganyo le Taolo

- Dipholisi tsa Mo Teng ga Setheo
- Ditiro
- Kabo ya maikarabelo
- Go tlhomiwa ga dikarolo tse dintšha le dikantoro
- Go rulaganya
- Ditirelo Tsa go Tlhatlhoba Diakhaonto
- Dikopano
- Botsamaisi jwa Tshireletsego
- Mananeo le Diporojeke
- Go Baya Tiro Leitlho le Tshekatsheko ya Yone
- Leano le Go Thibelo ya Mathata Pele a Tlhaga.
- Rejisetara ya Thibelo ya Mathata Pele a Tlhaga.
 - Tšhata ya Komiti ya Thibelo ya Mathata Pele a Tlhaga
 - Ditshwetso Tsa Komiti Tse di Dumalanweng mo Kopanong Tsa Thibelo ya Mathata Pele a Tlhaga
 - Pholisi ya Thibelo ya Mathata Pele a Tlhaga
 - Leano la Thibelo ya Mathata Pele a Tlhaga
 - Leano le le Tsenngwang Tirisong la Thibelo ya Mathata Pele a Tlhaga
 - Tshekatsheko ya Go Kgonego ya Go Tlhaga ga Mathata le Mokgwa wa Go Bona gore ke Afe
 - Thulaganyo ya Thibelo ya Mathata Pele a Tlhaga
 - Makwalo a go Tlhomiswa ga Maloko a Komiti ya Thibelo ya Mathata Pele a Tlhaga
 - Mekgwa-Tsamaiso ya ka Gale ya Go Tsamaisa Tiro ya Thibelo ya Mathata Pele a Tlhaga
 - Bukakaelo ya Tshekatsheko ya Mathata Pelea Tlhaga

- Mokgwa wa Boitshwaro mo Lefapheng
- Thulaganyo/Leano la Thibelo ya Bonweenwee
- Tsenyo-Tirisong ya Leano la Thibelo ya Bonweenwee
- Pholisi ya Thibelo ya Bonweenwee
- Pholisi ya Pego ya Bonweenwee
- Leano le le Logetsweng Maano
- Leano-Tiro la Ngwaga
- Dipego

6.3 Batsamaisi ba Lefapha la tsa Badiri

- Dipholisi tsa Batsamaisi ba Lefapha la tsa Badiri
- Thotloetso ya Tlhamo ya Go Dira ka Katlego ga Setlamo
- Tshekatsheko ya Tiro
- Mefuta/Tlhaloso ya Ditiro
- Dikgato-tharabololo Tsa Go Fetola Botsamaisi/Tlwaelo le Mokgwa-Tiro wa Setlamo
- Tlhamo ya Foromo ya Lefapha
- Go Tlhome Badiri
- Batsamaisi ba Tiro ya Setlamo
- Go Tlamela ka Badiri, go akaretsa le ka dipapatso, go tlhomiwa mo maemong a tiro, go newa tiro nngwe ya nakwana mo setlamong le go fudusediwa kwa mafapheng a mangwe
- Maemo a Tirelo
- Go Khutlisiwa ga Tirelo
- Ka fa Badiri ba Dirang Tiro ka Gone
- Dikamano tsa mo Tirong / Dikamano le Badiri
- Tlhabololo ya Lefapha la tsa Badiri
- Lenaneo la Botsogo jo bo Siameng jwa Badiri
- Pholo le Pabalesego mo Tirong
- Tekatekano mo Tirong

6.4 Botsamaisi Jwa Tsa Ditšhelete

- Dipholisi Tsa Dithulaganyo Tsa Ditšhelete le Botsamaisi jwa Diakhaonto
- Botsamaisi jwa lotseno lwa madi
- Tshedimose tso ya boemo jwa ditšhelete
- Kabo ya MTEF, AENE, le ENE
- Botsamaisi jwa Tiriso ya Madi
- Dipego tsa ngwaga tsa go baya maemo mo tirong leitlho le tsa tekanyetsokabomadi le tsa taolo ya tirisomadi

6.5 Ditlamo Tsa Tlamelo ka Dithoto

- Bontsi jo di Batlegang ka Jone le Go Bonwa ga Tsone
- Tsamaiso ya Dithendara

- Botsamaisi jwa Dithulaganyo-Kakaretso
- Botsamaisi jwa Matlotlo

6.6 Botsamaisi Jwa Dikago

- Dipholisi Tsa Botsamaisi jwa Dikago
- Go Tsenya Dikantoro
- Ditirelo

6.7 Botsamaisi jwa Maeto le jwa Dipalangwa

- Dipholisi Tsa Maeto le Dipalangwa
- Botsamaisi Jwa Maeto

6.8 Ditirelo Tsa Tshedimosetso

- Botsamaisi jwa Kitso
- Botsamaisi jwa Direkoto
- Botsamaisi Jwa Tshedimosetso
- PAIA
- Laeborari
- Dithulaganyo Tsa ICT, Dipholisi le Mekgwa-Tsamaiso

6.9 Ditlhaeletsano

- Dipholisi Tsa Tlhaeletsano
- Ditirelo Tsa Botseleganyi le Tsa Dikgatiso
- Ditirelo Tsa Dipuisano le Kemonokeng
- Go Tsenya Dithoto Mainakgwebo
- Go Maketa
- Dikgang tse di gololelwang ba metswedi ya dikgang, dipotsolotso, go baya maemo leitlho le dipego
- Dikgang tse di segolotsweng mo metsweding ya dikgang.
- Dipuo tse di Neelwang

6.10 Go Okamela Tiro ka Gangwe mo Dinageng di Sele

- Pholisi ya Go Okamela Tiro ka Gangwe mo Dinageng di Sele
- Maeto Go ya Moseja, Dikhonferense le Diseminara
- Ditumalano Tsa Boditšhabatšhaba

6.11 Ditirelo Tsa Semolao

- Melao ya Ditsompelo Tsa Diminerale le Eneji: Terafote le Dimametlelelo
- Tsamaiso ya Semolao
- Maikuelo
- Dikgopolo Tsa Semolao le Ditlhaloso Tsa Tsone

- Dikonteraka le Memorantamo wa Tumalano

6.12 Tlhamo ya Pholisi

- Pholisi ya Motlakase
- Pholisi ya Tlamelo ka Motlakase
- Pholisi ya Magala le Gase
- Peteroliamo le Pholisi ya Ditirelo Tsa Go Tlamela ka Peteroliamo
- Pholisi ya Nyutlelia

6.13 Thulaganyo e e Kopantsweng ya Tsa Eneji

- Pholisi ya Thulaganyetso ya Eneji
- Thulaganyo ya Go Tlhopha Tlamelo ka Dithoto
- Tlhabololo ya Ditirelo
- Ditheo Tsa mo Mmarakeng di Tlhoka Tlhaloso
- Botsamaisi jwa Tshedimosetso ya Eneji, Tlhamo ya Thulaganyo le Dikgatiso
- Dithuto ka Eneji
- Tshekatsheko ya Maemo otlhe a ikonomi

6.14 Eneji ya Nyutlelia

- Pholisi ya Eneji ya Nyutlelia
- Tshireletsego ya Nyutlelia, Melato le Botsamaisi Jwa Maemo a Tshoganyetso
- Thekenoloji ya Nyutlelia
- Go sa Oketsege ga Nyutlelia
- Thekenoloji ya Marang
- Go Tlhomiswa ga Thulaganyo ya Nyutlelia le Go Dira Tumalanong le Yone
- Tshireletsego ya Nyutlelia le Marang a Yone

6.15 Ditiro

- Ditiro tsa Metsi le Khabone go akaretša le Ditlhwatlhwa Tsa Peteroliamo
 - Molawana wa Moepo le Diminerale le Dilaesense Tsa Yone
 - Dipatlisiso ka Boitekanelo le Tshireletsego ya Moepo le Dipego
 - Laesense ya Peteroliamo
 - Molawana wa Go Dira Dilo go ya ka molao, Go Baya Tiro Leitlho le go Tsenya Tirisong molawana wa Ditsompelo tsa diminerale le Eneji
 - Thulaganyo le Lenaneo le le Kopantsweng la Bosetšhaba la go Tsenya Motlakase
 - Eneji e e Phepa
 - Bathati ba Bosetšhaba ba ba Tlhophilweng
 - Eneji e Ntšha e e sa Fetlhweng ka Thekenoloji
- Tshomarelo ya Eneji le Tikologo

7. GO ITHAOPELA GO SENOLA TSHEDIMOSETSO LE TSHEDIMOSETSO E E LENG TENG

- 7.1 Go ya ka karolo 14(1)(e) ya Molao, Lefapha le na le ditlhopha tse di latelang tsa direkoto tse di ka bonwang kwa ntle gago senya nako gore motho a di kopolole le go di sekaseka kwantle ga gore motho a kope go di newa go ya ka PAIA:
- (a) Melao, Melaotlhomo le Melawana e e gatisitsweng ke Lefapha;
 - (b) dipholisi tse di gatisitsweng le dikaelo;
 - (c) diforomo tsa go dira kopo;
 - (d) bukana ya dinomere tsa mogala;
 - (e) dikgatiso tsa eleketeroniki
 - (f) Dibukana le diboroutšhara tse di gatisitsweng
 - (g) dikgatiso tsa go maketa tse di gatisitsweng, go akaretsa le diboroutšhara tsa lefapha tsa go maketa
 - (h) makwalodikgang a a gatisitsweng
 - (i) diphousetara tse di gatisitsweng le diphamfolete
 - (j) dipego se di gatisitsweng
 - (k) dithulaganyo tse di logetsweng maano;
 - (l) dithulaganyo tsa ngwaga le ngwaga tsa go dira tiro;
 - (m) dipego tsa ngwana le ngwaga;
 - (n) dipuo tsa tekanyetsokabomadi;
 - (o) dipapatso tse di gatisitsweng tsa diphatlhatiro;
 - (p) Metlotlo ya ditumalano la megôlô;
 - (q) Patlisiso e e Dirwang mo Setšhabeng

7.2 E ka bonwa Ntle le Tuelo go ya ka Karolo 15(1) (a) (iii):

- 7.2.1 Webosaete ya Lefapha ya www.dmre.gov.za e na le bontsi jwa tshedimosetso e e kailweng go serapa 7.1 fa godimo, e e ka bonwang ka tilhamalalo mo inthaneteng. Tsweetswee leba le go dirisa inthanete pele o ka romela dikopo ka gone eo e tla nna tsela e e motlhofo ya go bona direkoto tsa lefapha. Gape o ka nna wa ikgolaganya le lefatshe go tilhotlhomisa gore a tshedimosetso e o e batlang e ka bonwa motlhofo kgotsa gore a mokgwa-tsamaiso wa go bona tshedimosetso o tshwanetse go latelelwa gore o kgone go bona ditokomane tseo.

7.2.2 Tshedimosetso e nngwe e e bonwang kwantle ga matsapa ape e e sa tsenngwang mo webosaeteng ya lefapha e ka nna ya kopiwa go tswa go Lefapha kwantle ga go romela kopo go ya ka PAIA. Ga go tlhokege go tlatsa foromo ya go dira kopo go ya ka PAIA go bona direkoto tse di kgonang go bonwa ntle le matsapa ape go ya ka karolo eno. Le fa go ntse jalo, o ka nna wa duedisiwa tuediso ya go dira khopi, fa go tlhokega.

7.2.3 Direkoto tse di leng mo lenaaneng le le fa tlase malebana le dikopo tsa ditshwanelo tsa go bona tshedimosetso tse di santseng di letetswe kgotsa tse di baakantsweng go ya ka Molao wa Tlhabololo ya Ditsompelo tsa Diminerale le Peteroliamo wa bo 28 wa ka 2002, o o tlhabolotsweng, di tla bonwa ka thuso ya Dimmenejara tsa Kgaolo: Molawana wa Diminerale. Dintlha tsa go ikgolaganya le Dimmenejara tsa Kgaolo. Go bona direkoto tseno go tla dira fa fela e le gore tshedimosetso ya khupamarama le **tshedimosetso ya poraefete** ya badirakopo kgotsa ya ba ba nang le ditshwanelo tsa go e bona go ya ka Molao wa Tlhabololo ya Ditsompelo Tsa Diminerale le Eneji e e senolwang mo dikopong tseo e se kitla e bonwa ntle le tumelelo pele ya modirakopo kgotsa ya motshola-tshwanelo eo yo o amegang.

- Foromo e e Tladitsweng ya Go Dira Kopo ya ditshwanelo go ya ka Molao wa Tlhabololo ya Ditsompelo tsa Diminerale le Peteroliamo wa bo 28 wa ka 2002.
- Thulaganyo jaaka e akanyeditswe go Molawana 2(2)
- Setlanka sa Bosupi jwa Gore ke la Gago kgotsa khopi/dikhopi tse di netefaditsweng ka lefatshe le le amegang
- Thulaganyo ya Loago le ya Badiri, kwantle ga tshedimosetso ya khupamarama, ya kgwebo le ya ditšhelete
- Bosupi jwa gore go kile ga buiwa le makoko a a Nang le Kgatlhego e bile a Amega
- Bosupi jwa gore go kile ga buiwa le Mafapha a Puso, kwantle ga go akaretsa dipholo tsa go bua le bone, tse di ka bonwang go tswa go Lefapha le le Maleba
- Boemo jwa lefatshe le le tlhaotsweng
- Maina a batho ba ba nang le makwalotetla a go dira patlisiso mo setsheng, mo moepong kgotsa a ditshwanelo tse dingwe go ya ka Molao wa Tlhabololo ya Diminerale le Peteroliamo wa bo 28 wa ka 2002 ka setsha se se rileng
- \Dintlha tsa ditshwanelo tse di leng teng mo teng ga RSA;
- Ditshwanelo tse di diragaditsweng tsa go dira patlisiso mo setsheng le mo moepong
- Mananeo a Go Dira Patlisiso mo Setsheng le mo Moepong, kwantle ga go akaretsa bosupi jwa ditšhelete
- Mananeo Botsamaisi Jwa Tikologo
- Dithulaganyo Tsa Botsamaisi jwa Tikologo le Tetla ya Go Dira Ditiro Dingwe mo Tikologong

- Tlamele ka Madi a go Dira Tlhabololo

7.2.4 **Direkoto tsa Go Ikwadisa kwa Kantorong ya Go Ikwadisa ya Moepo ya Makwalotetla**

Direkoto tsa go Ikwadisetsa Ditshwanelo Tse di Bonwang kwa Kantorong ya Moepo ya go Ikwadisetsa Makwalotetla di ka bonwa kwantle ga tiego epe go tswa mo kantorong eo. Ke ditokomane tsa puso.

- 7.2.5 Diforomo tsa go dira kopo ya dilaesense go ya ka Molao wa Dikumo tsa Peteroliamo, wa ka 1977 (Molao wa bo 120 wa ka 1977) di tla ntshiwa kwantle ga go re o di kope kwa ntle ga tuelo epe go tswa go Bakaedi ba Kgaolo. Dikopo tse di tladitsweng tse di rometsweng ke Badirakopo go Molaodi wa Tsone di ka bonwa kwa Dikantorong Tsa Kgaolo Tsa Lefapha gore o di tlhatlhobe mo lobakeng lo ka lone o santseng o ka kgona go tlhatlhela ngongorego ya gago; le fa go ntse jalo go kgona go bona direkoto tseno go tla kgonega fa fela e le gore direkoto tseo ga di a tshwara tshedimosetso ya khupamarama ya motsenela-tumalano wa boraro kgotsa Badirakopo ba laesense go ya ka Molao wa Dikumo tsa Peteroliamo, wa ka 1977. Motho op yo o dirang kopo ya go bona kopo e e tlhatlhetsweg go Molaodi ka kwantle ga lobaka lwa nako e e letleletsweng lwa go dira tlhatlhobo, o tshwanetse go kopa go di bona tumalanong le karolo 8 e e fa tlase.

8. **MEKGWATSAMAISO YA GO KOPA GO NEWA DIREKOTO**

- 8.1 Dikopo tsotlhe tsa go newa direkoto go ya ka PAIA di tshwanetse go romela ka go tlatsa **Foromo A ya Mametlelelo A** le go e romela go Mokaedi-Mogolo: Ditirelo tsa Semolao di ka romelwa ka poso, ka imeile kgotsa ka seatla jaaka go tlhalosiwa go serapa 5.2 fa godimo. Motho ope yo o tlhokang thuso ya go tlatsa Foromo A, a ka ikgolaganya le Mokaedi-Mogolo: Nomore ya Ditirelo tsa Semolao ka founo ke 012 4443814.
- 8.2 Ntle le fa kopo e dirilwe ke modirakopo kgotsa motho yo o rebotsweng gore ene a se ka a duela, o tshwanetse go duela tuediso ya R100.00 ya go dira kopo kwa mokasiring kwa Kantorongkgolo kgotsa mo akhaontong ya banka ya Lefapha mme Lefapha le romelelwe bosupo jwa tuelo eo. Go tleleima thebolo ya go se duele e motho a e neang ke Tona go ya ka karolo 22(8) ya PAIA, tsweetswee tlatsa Karolo E ya Foromo A.
- 8.3 Dintlha tsa banka tsa lefapha di ka mokgwa o o latelang:

Banka: ABSA
 Khoutu ya Lekala: 632005

Leina la akhaonto: Department of Mineral Resources and Energy
Nomore ya akhaonto: 4061769154
Nomoretshupetso PAIA Sefane le ditlhakaina tsa Modirakopo

- 8.3 Fa kopo e sena go amogelwa ka botlalo, Mokaedi-Mogolo: wa Ditirelo tsa Semolao o tla romela kopo go Motlatsa-Motlhankedi wa Tshedimosetso gore go dirwe tshwetso mo lobakeng lo lo beilweng. Go tla dirwa tshwetso mo malatsing a le 30 a go amogelwa ga kopo ka botlalo, le fa go ntse jalo lobaka lono lwa nako lo ka nna lwa okediwa ka malatsi a mangwe gape a le 30 ke Motlatsa-Motlhankedi wa Tshedimosetso mo maemong mangwe a a rileng.
- 8.4 Fa direkoto tsa Lefapha di neilwe modirakopo, modirakopo o tla itsisiwe mme o tla kopiwa go duela tuediso e e beilweng ya go di bona jaaka go tlhalosiwa go **Mametlelelo C** pele a ka di newa. Fa e le gore tshedimosetso e kopiwa e le ka sebopego se se rileng, go ya ka karolo 28 ya PAIA, modirakopo o tla e newa e le ka sebopego se a e kopang e le mo go sone ntle le fa e le gore go e newa e le mo sebopegong seo go tla kgoreletsana le tsamaiso ya Lefapha, go tla senya rekoto, kgotsa go tla kgoreletsana le tetlokhopi e e seng ya puso kgotsa ya Lefapha.
- 8.5 Fa e le gore kopo e gannwe, modirakopo o tla itsisiwe ka gone mmogo le go bolelelwa mabaka a tshwetso eo.

9. TSHWANELO YA GO DIRA BOIKUELO MO TENG GA SETHEO KGOTSA KOPO E E YANG KWA KGOTLATSHEKELONG YA GO NEWA THUSO

- 9.1 Fa kopo ya go newa rekoto ya Lefapha e gannwe ka ntlha ya lebaka lengwe, modirakopo o na le tshwanelo ya go dira boikuelomo teng ga setheo jo bo yang go molaodi yo o maleba, yo e leng Tona ya Ditsompelo Tsa Diminerale le Eneji, ka go tlatsa foromo ya **Mametlelelo B** le go e romela go Mokaedi-Mogolo: Ditirelo tsa Semolao ka mokgwa o di tlhalosiwang ka one go serapa 5.2 Motsenela-tumalano wa boraro a ka nna a tlhatlhela boikuelo jo bo yang go molaodi yo o maleba kgatlhano le tshwetso ya motlhankedi wa tshedimosetso gore a diragatse kopo ya gore a bone tshedimosetso eo. Go latela mabaka a mangwe a modirakopo a ka tlhatlhelang boikuelo mo teng ga setheo ka ntlha ya one kwa go Tona ya Eneji, kgatlhano le tshwetso e e tserweng ke motlhanedi wa tshedimosetso:
- Fa modirakopo a sa kgotsofalela dituediso tse di batlegang gore di duelelwe kopo e a e dirang.
 - Fa modirakopo a sa kgotsofalela nako e go okeditsweng ka yone gore go berekanwe le kopo ya gagwe.
 - Fa e le gore sebopego se direkoto di abiwang ka sone ga se tsamaisane le sebopego sengwe se modirakopo a di kopileng ka sone.
- 9.2 Boikuelo jwa mo teng ga setheo bo tshwanetse go tlhatlhelwa mo malatsing a le 60; kgotsa fa e le gore motsenela-tumalano wa boraro o tlhoka go romelwa

kitsiso go ya ka karolo 49(1)(b), mo malatsing a le 30 fa kitsiso e sena go newa motsenela-tumalano wa boraro ya tshwetso e boikuelo bo dirilweng kgatlanong le yone. Le fa go ntse jalo, Tona ya Ditsompelo Tsa Diminerale le Eneji e ka nna ya letlelela boikuelo go tsenngwa moago ga nako e e beilweng fa go na le lebaka le le molemo la go dira jalo.

- 9.3 Fa modirakopo a sa atlega mo go tthatlheleng boikuelo jwa gagwe jwa mo teng ga setheo jo bo yang go Tona ya Ditsompelo Tsa Diminerale le Eneji , mo malatsing a le 180, modirakopo a ka nna a tthatlhela ngongorego e e yang go Molaodi wa Tshedimosetso tumalanong le Kgaolo 1A ya PAIA jaaka go tthalosiwa go serapa 10 fa tlase, kgotsa go romela kopo kwa kgotlatshekelong go ya ka karolo 78 ya PAIA go bona thuso e e tshwanetseng.

18 DINGONGOREGO GO MOLAODI WA TSHEDIMOSSETSO

- 10.1 Modirakopo kgotsa motsenela-tumalano wa boraro a ka romela ngongorego go Molaodi fela tumalanong le Kgaolo 1A ya PAIA morago ga fa modirakopo yoo kgotsa motsenela-tumalano wa boraro a sena go dirisa mokgwa-tsamaiso otlhe wa boikuelo jwa mo teng ga setheo kgatlanong le tshwetso ya Motlhankedi wa tshedimosetso.
- 10.2 Ngongorego e e yang go Molaodi e tshwanetse go nna e e kwadilweng mme foromo ya ngongorego e tshwanetse go tladiwa, ka seatla kgotsa ka eleketeroniki. Foromo ya go tsenya ngongorego e ka laisololwa mo webosaeteng ya Molaodi mo www.inforegulator.org.za

11. DITHULAGANYO TSA GO TSAYA KAROLO GA BAAGI MO GO TLHAMENG PHOLISI GO YA KA KAROLO 14(1)(b) YA PAIA

- 11.1 Nako le nako, Lefapha le ka nna la kopa ditshwaelo tsa maloko a setšhaba ka terafote ya molao o o tlhomilweng, (Melaotlhommo le Melawana) le ka mathata a mangwe mme maloko a setšhaba a kopiwa go ntsha ditshwaelo tsa one fa a bulegelwa ke ditšhono.
- 11.2 Lefapha ke karolo ya lefapha la bakhuduthamaga la puso. Le fa go ka tswa go sena dithulaganyo dipe tse di kgethegileng tse di tlhomilweng tsa gore maloko a setšhaba a nne le seabe mo go tlhamiweng ga dipholisi, maloko a setšhaba a ka tlhotlheletsa go tlhamiwa ga pholisi ka tsela e e seng ya ka tlhamalalo ka-
- (a) go tsaya karolo mo ditlhophong tsa bosetšhaba;
 - (b) Go buisana le baemedi ba bone ba ba tlhophilweng;
 - (c) ka go nna le seabe mo dithulaganyong tsa peomolao le tse dingwe tsa puso tsa Palamente ya Aforika Borwa le komiti ya yone;
 - (d) go nna teng kwa mananeong a Palamente; le

(e) go kgona go tsena mo teng ga Palamente ga ba metswedi ya dikgang le go buisana le dikomiti tsa yone.

12. TSHEDIMOSETSO KA GA TSHIRELETSO YA TSHEDIMOSETSO YA PORAEFETE JAAKA GO TLHALOSIWA MO KAROLO 14(1)(c) OF PAIA

- 12.1 Lefapha le tlotlha tshedimisetso ya poraefete ya batho ba tshedimisetso e leng ka ga bone ba ba umakilweng go serapa 12.2 ka boikaelelo jo bo tlhalositsweng go serapa 12.3.
- 12.2 **Tlhaloso ya ditlhopha tsa Batho ba Tshedimisetso e Leng ka ga Bone le ya tshedimisetso kgotsa ya ditlhopha tsa tshedimisetso e e amanang le bone**

Ditlhopha tsa tsa Batho ba Tshedimisetso e Leng ka ga Bone	Tshedimisetso ya Poraefete e e ka nnang ya Baakanngwa
Badiri le badirakopo ba badiri	Bong, boimana, boemo jwa lenyalo, Lotso, dingwaga tsa bogodi, puo, tshedimisetso ka thuto (dithutego); tshedimisetso ka tsa ditšhelete; hisitori ya tiro; nomore ya ID; aterese ya bonno le ya poso; dintlha-kgokagano (dinomore tsa go ikgolaganya le wena, nomore ya fekese, aterese ya imeile); tiro ya bokebekwa; botsogo jo bo siameng le balosika lwa bone (maloko a lelapa) lotso, tsa kalafi, bong, thobalano, bomorafe, tshimologo ya morafe kgotsa lotso, mokgwa wa thobalano, dingwaga tsa bogodi, boitekanelo ya mmele kgotsa jwa tlhaloganyo, botsogo jo bo siameng, bogole, bodumedi, segakolodi, tumelo, setso, puo, tshedimisetso e motho a kgonang go bonwa ka yone, hisitori ya tiro le batho ba go ka botswang mo go bone, Dintlha tsa banka le tsa ditšhelete, Dintlha tsa go duela batsenela-tumalano ba boraro (dikgogo tsa madi mo salaring), dikonteraka tsa tiro, direkoto tsa thuso ya tsa kalafi, direkoto tsa Madi a Phenshene, direkoto tsa tuelo/salari, tshekatsheko ya tiro, direkoto tsa Dikgato-kgalemo, direkoto tsa malatsi a khunologo, direkoto tsa Katiso,
Baiteka-Lesego, Berekisi, Batlamela	Boitshupo le/kgotsa tshedimisetso ya setlamo le tshedimisetso ya mokaedi, maina a batho ba go

Ditlhopha tsa tsa Batho ba Tshedimosetso e Leng ka ga Bone	Tshedimosetso ya Poraefete e e ka nnang ya Baakanngwa
ka Dithoto le Batlamela ka Ditirelo	ikgolaganngwang le bone; aterese ya kwa gae le ya poso; dintlha-kgokagano (dinomore-kgokagano, nomore ya fekese, aterese ya imeile); nomore ya go ikwadisa; tshedimosetso ya ditšhelete, ya kgwebo, ya saense kgotsa ya setegeniki le diphiri tsa kgwebisano, tshedimosetso ya Banka le ya tsa ditšhelete, tshedimosetso ka dikumo kgotsa ka ditirelo, tshedimosetso e e amanang le lekgetho le boemo jwa Go Matlafadiwa Seikonomi ga Bantsho ka Kakaretso, le tshedimosetso e nngwe e e sa umakiwang mme e le e e tlhokegang gore motho a baakanyediwe go tsamaisa kgwebo
Batho ba ba dirang kopo go ya ka PAIA, PoPIA le go ya ka molao o o amanang le Ditsompelo Tsa Diminerale le Eneji jaaka go tlhalosiwa go serapa 4.2 sa Mmanuale ono, go akaretsa le tshedimosetso le deita e e kokoantsweng mo bathong ba ba ntseng jalo go ya ka molao o o ntseng jalo oo tlhomilweng ke Lefapha.	Boitshupo le/kgotsa tshedimosetso ya setlamo le tshedimosetso ya mokaedi, ba ba nang le dishere, maina a batho ba go ikgolaganngwang le bone; aterese ya kwa gae le ya poso; dintlha-kgokagano (dinomore-kgokagano, nomore ya fekese, aterese ya imeile); nomore ya go ikwadisa; tshedimosetso ya ditšhelete, ya kgwebo, ya saense kgotsa ya setegeniki le diphiri tsa kgwebisano, tshedimosetso ya Banka le ya tsa ditšhelete, tshedimosetso ka dikumo kgotsa ka ditirelo, Go Matlafadiwa Seikonomi ga Bantsho ka Kakaretso le tshedimosetso ya Tšhata, le tshedimosetso e nngwe e e sa umakiwang mme e le e e tlhokegang gore motho a baakanyediwe go tsamaisa kgwebo go ya ka molao wa Ditsompelo Tsa Diminerale le Eneji.

12.3 Maikaelelo ago tlhotlha tshedimosetso le baamogedi kgotsa ditlhopha tsa baamogedi ba tshedimosetso ya poraefete e ba ka e newang

- (a) Go badiri le ba ba dirang kopo ya go batla tiro:
- (i) Go netefatsa le go sekaseka tshedimosetso ya modirakopo ka nako ya go tsomana le badiri go akaretsa le kakanyetso ya go tshwarwa ka tekatekano mo tirong.
 - (ii) Go netefatsa badiri ba ba gwebisanang le Puso.
 - (iii) Dintlha-kakaretso tse di amanang le badiri jaaka:
 - o Mesola-kakaretso

- Phenšene
 - Sekema sa kalafi
 - Lenaane baduelwa
 - Kgato-kgalemo
 - Botsamaisi jwa malatsi a khunologo
 - Ka fa Badiri ba Dirang Tiro ka Gone
 - Go Katisa
 - Tshekatsheko ya maemo a tshireletsego
- (iv) Boikaelelo jo bongwe jo bo tlhokegang jo bo amanang le tiro kgotsa kamano e motho a nang le yone le setlamo sa tiro.

Setlhopha sa tshedimosetso ya poraefete	Baamogedi kgotsa setlhopha sa Baamogedi
Nomore ya boitshupo le maina, boemo jwa lenyalo gore go tlholwe gore a go kile ga nna le tiro ya bokebekwa le tsamaiso ya madi a phenšene.	Tirelo ya Sepodisi sa Aforika Borwa, Setheo sa Tshireletsego ya Puso le Letlole la Puso la Phenšene ya Badiri
Dithutego, netefatso ya dithutego le go tlhatlhabiwa	Balaodi ba Aforika Borwa ba Dithutego kgotsa ditheo tsa netefatso
Hisitori ya go reka ka sekoloto le ya go duela, tshedimosetso ya tsa dikoloto	Biro ya Tsa Dikoloto le ditheo tse dingwe tsa netefatso

(b) Baiteka-Lesego, Barekisi, Batlamela ka Dithoto le Batlamela ka Ditirelo:

- (i) Go netefatsa tshedimosetso le go botsa mo go ba bangwe le ditsela tse dingwe tsa tlhatlhubo tse di tlhomilweng.
- (ii) Maikaelelo a a amanang le tumalano kgotsa kamano ya kgwebo kgotsa tumalano e go ka diregang gore e dirwe kgotsa dikamano tsa kgwebo fa gare ga batsenela-tumalano.
- (iii) Go duelwa ga ditshupamolato.
- (iv) Go ikobela taolo ya lefapha le maikarabelo a mangwe.
- (v) Boikaelelo jo bongwe jo bo tlhokegang jo bo amanang le kgwebo ya Lefapha.

Setlhopha sa tshedimosetso ya poraefete	Baamogedi kgotsa setlhopha sa Baamogedi
--	--

Setlhopha sa tshedimosetso ya poraefete	Baamogedi kgotsa setlhopha sa Baamogedi
<p>Boitshupo le/kgotsa tshedimosetso ya setlamo le tshedimosetso ya mokaedi, maina a batho ba go ikgolaganngwang le bone; aterese ya kwa gae le ya poso; dintlha-kgokagano (dinomore-kgokagano, nomore ya fekese, aterese ya imeile); nomore ya go ikwadisa; tshedimosetso ya ditšhelete, ya kgwebo, ya saense kgotsa ya setegeniki le diphiri tsa kgwebisano, tshedimosetso ya Banka le ya tsa ditšhelete, tshedimosetso ka dikumo kgotsa ka ditirelo, tshedimosetso e e amanag le lekgetho le boemo jwa Go Matlafadiwa Seikonomi ga Bantsho ka Kakaretso, le tshedimosetso e nngwe e e sa umakiwang mme e le e e tlhokegang gore motho a baakanyediwe go tsamaisa kgwebo</p>	<p>Lefapha le ka nna la tlamela ka tshedimosetso ya poraefete ya motho yo tshedimosetso e amanang le ene mme ya newa Modiri wa mo Lefapheng, jaaka nngwe ya ditiro tsa go diragatsa maikarabelo a lone malebana le dithulaganyo ts ditheko le go tlamela ka ditirelo tsa theko go Moruni-Kakaretso malebana le boruni le go okamela tiro.</p>

(c) Batho ba ba dirang kopo go ya ka PAIA, PoPIA le go ya ka molao o o amanang le Ditsompelo Tsa Diminerale le Eneji, go akaretsa le tshedimosetso le deitha e e kokoantsweng mo bathong ba ba ntseng jalo go ya ka molao o o ntseng jalo o o tlhomilweng ke Lefapha.

- (i) Go netefatsa le go sekaseka tshedimosetso go diragatsa maikarabelo a yone a semolao ka fa tlase ga molao o o maleba
- (ii) Go ikobela taolo ya lefapha le maikarabelo a mangwe.
- (iii) Go baya maemo leitlho le go tsenya molao mo tirisong go ya ka ditlamego tsa semolao.
- (iv) Go baya maemo leitlho le go diragatsa maemo a a batlegang.
- (v) Boikaelelo jo bongwe jo bo tlhokegang jo bo amanang le kgwebo ya Lefapha

Setlhopha sa tshedimosetso ya poraefete	Baamogedi kgotsa setlhopha sa Baamogedi
<p>Boitshupo le/kgotsa tshedimosetso ya setlamo le tshedimosetso ya mokaedi, ba ba nang le dishere, maina a batho ba go ikgolaganngwang le bone; aterese ya kwa gae le ya poso; dintlha-kgokagano (dinomore-kgokagano, nomore ya fekeke, aterese ya imeile); nomore ya go ikwadisa; tshedimosetso ya ditšhelete, ya kgwebo, ya saense kgotsa ya setegeniki le diphiri tsa kgwebisano, tshedimosetso ya Banka le ya tsa ditšhelete, tshedimosetso ka dikumo kgotsa ka ditirelo, Go Matlafadiwa Seikonomi ga Bantsho ka Kakaretso le tshedimosetso ya Tšhata, le tshedimosetso e nngwe e e sa umakiwang mme e le e e tlhokegang gore motho a baakanyediwe go tsamaisa kgwebo go ya ka molao wa Ditsompelo Tsa Diminerale le Eneji.</p>	<p>Lefapha le ka nna la tlamela ka tshedimosetso ya poraefete ya motho yo tshedimosetso e amanang le ene mme ya newa badiri ba Lefapha, gore le diragatse maikarabelo a lone go ya ka fa molao o o tlhomilweng o batlang ka gone.</p>
<p>Boitshupo le/kgotsa tshedimosetso ya setlamo le tshedimosetso ya mokaedi, ba ba nang le dishere, maina a batho ba go ikgolaganngwang le bone; aterese ya kwa gae le ya poso; dintlha-kgokagano (dinomore-kgokagano, nomore ya fekeke, aterese ya imeile); nomore ya go ikwadisa;</p>	<p>Tirelo ya Sepodisi sa Aforika Borwa fa go ka direga gore go se ikobelwe taolo le go dirwa ga ditlolomolao</p>
<p>Go Matlafadiwa Seikonomi</p>	<p>Ditheo tse di netefatsang le Batlamela ka</p>

Setlhopha sa tshedimosetso ya poraefete	Baamogedi kgotsa setlhopha sa Baamogedi
ga Bantsho ka Kakaretso le tshedimosetso ya Tšhata	Ditirelo ka boikaelelo jwa go dira tiro ya boruni
Tshedimosetso ya ditšhelete le ya lekgetho	Ditirelo tsa Madi a Lekgetho tsa Aforika Borwa

12.4 Baamogedi kgotsa ditlhopha tsa baamogedi ba tshedimosetso ya poraefete e ba ka e newang

Lefapha le ka nna la tlamela ka tshedimosetso ya poraefete ya batho ba tshedimosetso e amanang le bone mme ya newa -

- (a) motho ope fela yo o nang le tshwanelo go ya ka molawana;
- (b) go ya ka bathati bape fela ba taolo kgotsa ba kgotla ya boatlhodi, malebana le kgang epe fela kgotsa karolo ya yone, e e welang kafa tlase ga balaodi jwa bone;
- (c) Ditheo tsa tiragatso ya molao, jaaka Bathati ba Botšhotšhisi jwa Bosetšhaba kgotsa
- (d) Ba Tirelo ya Sepodisi sa Aforika Borwa, go sekaseka dikgetsi tsa bokebekwa le
- (e) Dikgotlatshekelo, malebana le kgang epe fela e e sekasekwang ke ba boatlhodi.

12.5 Thulaganyo ya go kgabagantsha tshedimosetso ya poraefete melelwane

Lefapha ga le a lebelela gore tshedimosetso ya poraefete e kgabagantshiwe melelwane ntle le fa tshedimosetso eo e tlhokega ka boikaelelo jwa go diragatsa maikarabelo mangwe kwa dinageng di sele. Fa seo se direga, Lefapha le tla tlhomamisa gore-

- (a) naga e e amogelang tshedimosetso eno e tla sireletsa tshedimosetso eo ka moo e ka kgonang ka gone ka tsela e e tshwanang fela le ya POPIA; kgotsa
- (b) Ka tsela ya gore motho yo tshedimosetso e leng ka ga gagwe a ntshe tumelelo ya go romelwa koo ga tshedimosetso ya gagwe.

12.6 Dikgato Tsa go Sireletsa Tshedimosetso

Lefapha le tla tlhoma dikgato tsa tshireletsego go sireletsa tshedimosetso ya poraefete gore e se ka ya bonwa kwantle ga molao mme go tla dirisiwa maano a a latelang-

- (a) go tlhomamisa gore tshedimosetso e tsenngwa mo setlhopheng sa yone se se tshwanetseng ka go tlanngwa ka gonne tshedimosetso ya modiri e tla tshwanelwa ke go tsenngwa mo setlhopheng sa 'tshedimosetso ya poraefete' kgotsa 'tshedimosetso e e kgethegileng ya poraefete';
- (b) go tlhomamisa gore melawana ya tshireletsego e nonotshiwa gore tshedimosetso eno e se ka ya bonwa ntle le tetla ka go tsenya dikgato tsa tshireletsego ya khomphiutha le tsa neteweke jaaka dikhunololamoraba, go tsenngwa di-firewall, go tsenya tshireletsego ka selwantsha-megare, go tlhomamisa gore tshedimosetso e sireletsegile ka go notlela tshedimosetso le go bipa tshedimosetso ya poraefete, go sireletsa dilepothopo le dikhomphiutha ka dikhunololamoraba kgotsa dikgatiso-menwana le go sireletsa Virtual Private Network (VPN);
- (c) go tla tlhomiwa melawana ya go itsise badiri kgotsa batho ba bangwe fa tshedimosetso ya bone ya poraefete e senogile kgotsa fa e tshwerwe ka tsela e e seng ka fa molaong; le
- (d) go tlhomamisa gore go tlhomiwa melawana e e gagametseng le go feta ya tshireletsego go thibela go fithelelwa ga yone ke motho wa boraro, batho mo kantorong, neteweke ya khomphiutha, porokeramo, karolofefo ya khomphiutha, deitha kgotsa sediriso se sengwe.

13. GO TLHABOLOLWA GA MMANUALE ONO LE GO NNA TENG GA ONE JAAKA GO TLHALOSIWA GO KAROLO 14(2) YA MOLAO.

Karlo 14(2) ya Molao e laela gore Mmanuale ono, fa go tlhokega, o tshwanetse go tlhabololwa le go phasaladiwa nako le nako fa go sa dirwe jalo go feta gangwe ka ngwaga.

Mmanuale ono o tla phasaladiwa mo webosaeteng ya semmuso ya Lefapha, www.dmre.gov.za mme o tla bonwa kwa Kantorong-Kgolo ya Lefapha le kwa Dikantorong tsa Kgaolo. Re tla leka go fetolela Mmanuale ono mo dipuong tsotlhe tsa semmuso.

Foromo ya go dira kopo le diforomo tsa go dira boikuelo mo go Mametlelelo A le B di teng ka dipuo tsotlhe tsa semmuso go tswa go Molaodi wa Tshedimosetso. Dintlha-kgokagano le Molaodi wa Tshedimosetso di mo serapeng sa bo 3 fa godimo.

MAMETLELEL
OA

*Foromo ya go dira kopo
(E mametleletswe)*

MAMETLELELO B

KITSISO YA BOIKUELO JWA MO TENG GA SETHEO
(E mametleletswe)

MAMETLELELO C

Dituediso tsa ditlamo tsa puso

Selwana	Tlhaloso	Selekanyo sa Madi
1	Tuediso ya go dira kopo e e duelwang ke Mokopa-tshedimosetso mongwe le mongwe	R100.00
2	Fotokhopi ya tsebe ya bogolo jwa A4	R1.50 tsebe ka nngwe kgotsa karolo ya yone.
3	Khopi e e gatisitsweng ya tsebe ya bogolo jwa A4	R1.50 tsebe ka nngwe kgotsa karolo ya yone.
4	Khopi e e buisegang mo khomphiutheng ka:	
	(i) Flash drive (modirakopo o tshwanetse go tla ka yone)	R40.00
	(ii) Compact disc	
	• Fa mdirakopo a tlile ka yone	R40.00
	• Fa e neilwe modirakopo	R60.00
5	Tsebe nngwe le nngwe ya A4 ya mokwalo o o kwalolotsweng mo segatisamantsweng wa ditshwantsho tse di kgonang go bonwa	Tirelo eno e tshwanetse go batlwa kwa ntle ga setheo. Go tla ikaega ka khouto ya motlamela ka Tirelo eo.
6	Khopi ya ditshwantsho tse di lejwang	
7	Mokwalo o o kwalolotsweng mo segatisamantsweng, wa tsebe ya A4	R24.00
8	Khopi ya kgatiso ya lentswe mo teng ga:	
	(i) Flash drive (modirakopo o tshwanetse go tla ka yone)	R40.00
	(ii) Compact disc	
	• Fa mdirakopo a tlile ka yone	R40.00
	• Fa e neilwe modirakopo	R60.00
9	Go batla le go siamisa rekoto gore e senolwe ura nngwe le nngwe kgotsa karolo ya ura, go sa balelwe ura ya ntlha, tse di batlegang gore go dirwe tiro eo ya go e batla le go e siamisa.	R100.00
	Go se ka ga feta palogotlhe ya madi a a kana ka	R300.00
10	Dipositi: Fa go e batla go kafeta diura di le 6	Nngwetharong ya madi otlhe kopo ka nngwe a a balelelwang go ya ka dilwana tsa 2 go fitlha go 8.
11	Poso, imeile kgotsa go fetisiwa ga yone ka mokgwa ope fela wa eleketeroniki	Ditshenyegelo tsotlhe, fa di le gone